



LÁVKY PRO KRNOV
KONCEPT STUDIE

01. obálka
02. obsah

03. textová část - koncept

04. situace - širší vztahy
05. situace - zeleň ve městě
06. koordinační situace
07. katastrální situace

08. lávka "kmen" - řešení okolí
09. lávka "kmen" - vizualizace
10. lávka "kmen" - půdorys a řez
11. lávka "kmen" - 3D zobrazení

12. lávka "hráz a balvan" - řešení okolí
13. lávka "hráz" - vizualizace
14. lávka "hráz" - půdorys a řez
15. lávka "hráz" - 3D zobrazení

16. lávka "balvan" - vizualizace
17. lávka "balvan" - půdorys a řez
18. lávka "balvan" - 3D zobrazení

19. lávka "lavice" - vizualizace
20. lávka "lavice" - půdorys a řez
21. lávka "lavice" - 3D zobrazení

22. kontaktní údaje

Město Krnov a idea řešení lávek

Krnov je město, které má 23 000 obyvatel a pouze jeden větší park, do kterého směřují z okolních břehů navrhované nové lávky. V parku vidíme pro celé město velký potenciál jako hlavního rekreačního místa, proto je důležité propojení parku do všech městských částí.

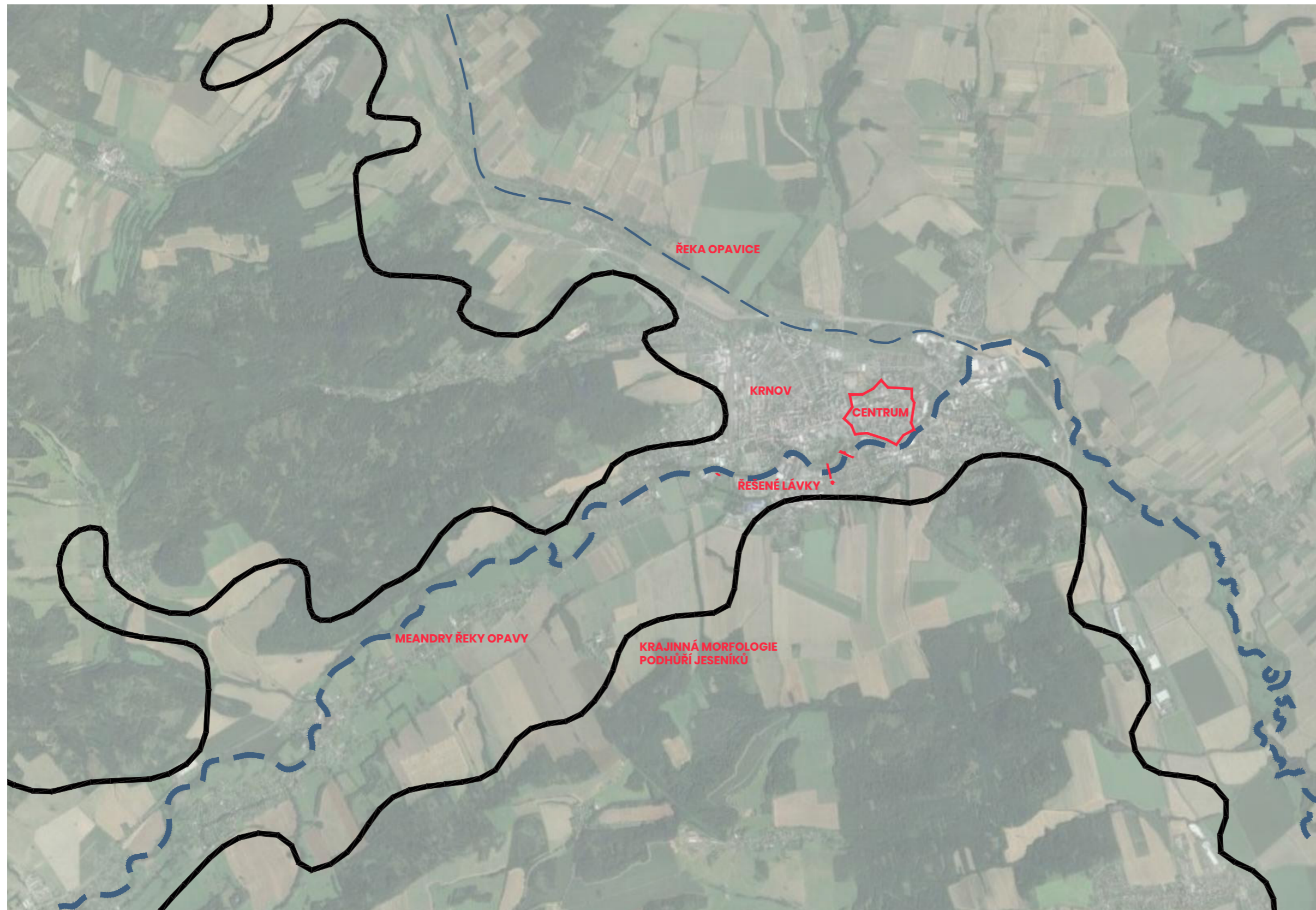
Město Krnov leží na soutoku řek Opava a Opavice. Řeka Opava tvoří ve velké části toku hranici s Polskem, až do Krnova má horský charakter, z Krnova má pak charakter spíše klidný nížinný, avšak po celé délce toku krásně meandruje. Přírodní charakter vstupuje do města Krnov skrz řeku. V Krnově řeka Opava odděluje centrum od obytné a industriální části.

Při hledání konceptu pro návrh lávek jsme se drželi přírodního charakteru prostředí a meandrovitosti řeky. Přírodní principy řeky jsme přenesli do idee a vizuálního konceptu lávek, který tak posiluje přírodní charakter místa parku a celého města.

Lávky vychází z mírných organických přírodních křivek, které doprovází střídme řešení železobetonové mostové konstrukce. Hru u jednotlivých lávek rozehrává jednak mírně rozdílné tvarové řešení a použití dřeva. Sjednocujícím prvkem je tedy idea přírodní řeky a použitých materiálů betonu a dřeva, ty jsou možné přenést a transformovat i v dalších budoucích lávkách v parku.

Lávku v okolí kina "kmen" a lávku směřující do centra parku "hráz" považujeme, za stejně důležité a pravděpodobně v budoucnu podobně vytížené, proto jsou jejich dimenze podobné, navržené pro větší kapacitu procházejících. Lávku, která se nachází u ulice Tyršova, "balvan" překonávající malý přítok považujeme za důležitou z hlediska lokálního charakteru místa. Lávku, která je umístěna nejdále od parku, vytvářející vstup na ostrov vnímáme jako místo pro zastavení na cestě s možností odpočinku a výhledu do nitra ostrova.

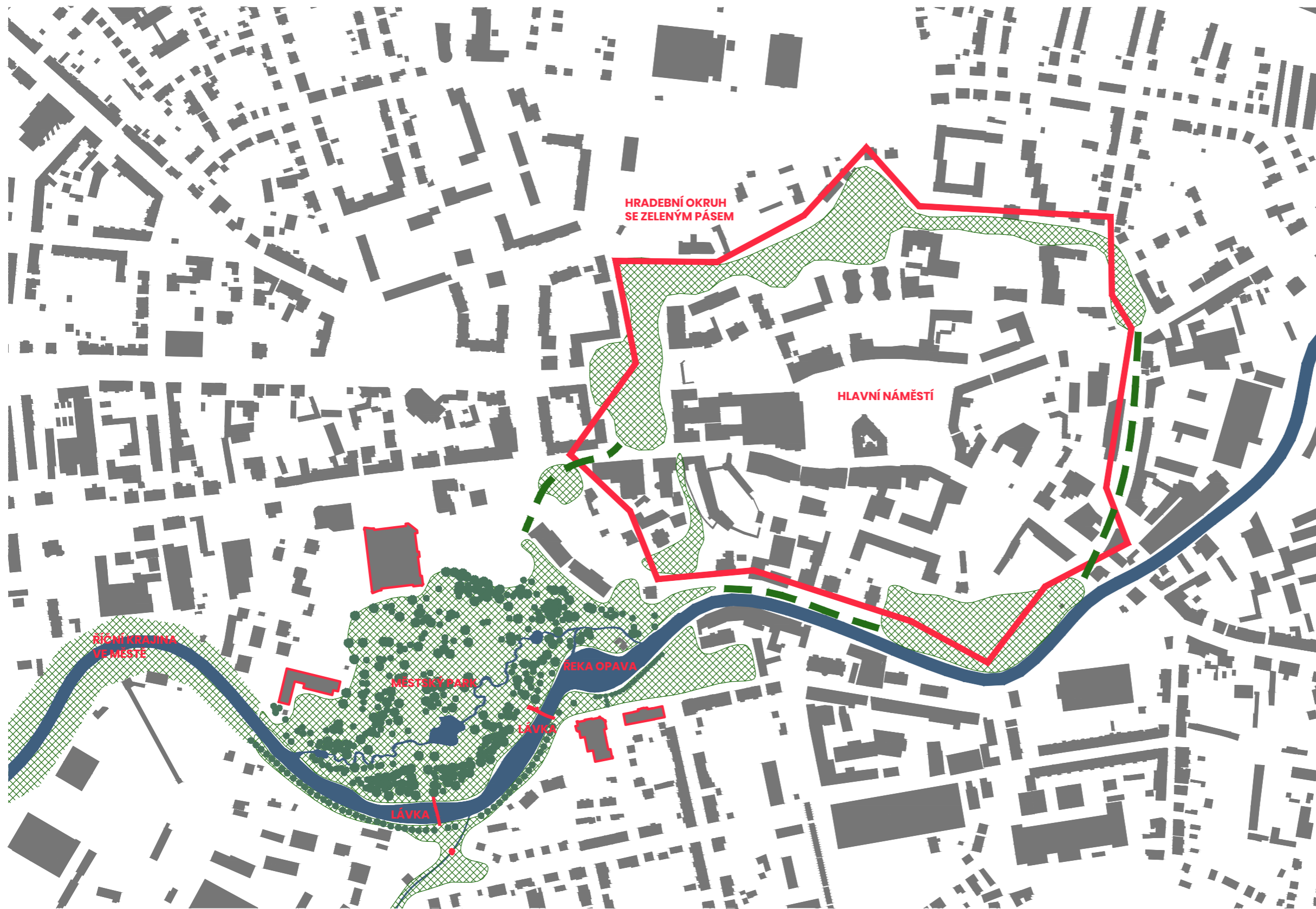




SITUACE - ŠIRŠÍ VZTAHY

LÁVKY PRO KRNOV
KONCEPT STUDIE





SITUACE - ZELEŇ VE MĚSTĚ



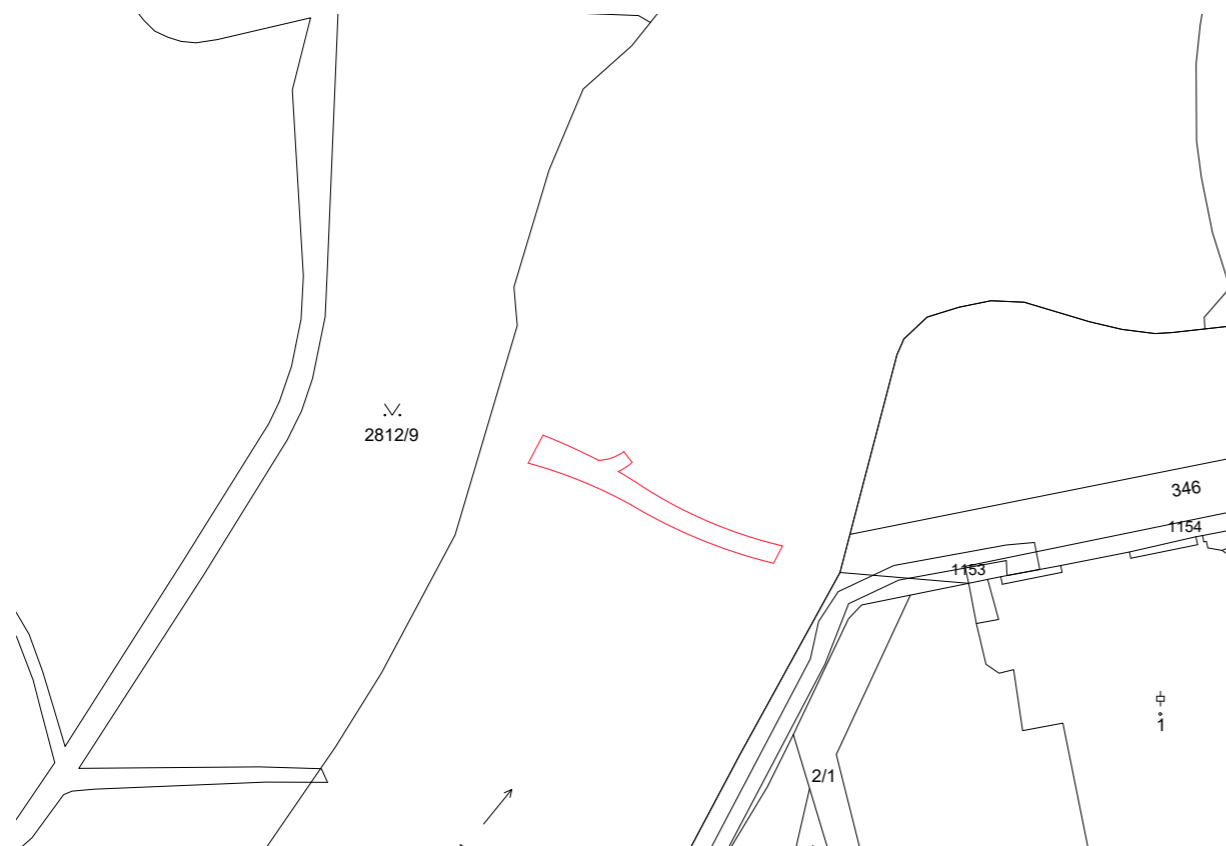
M 1:5000



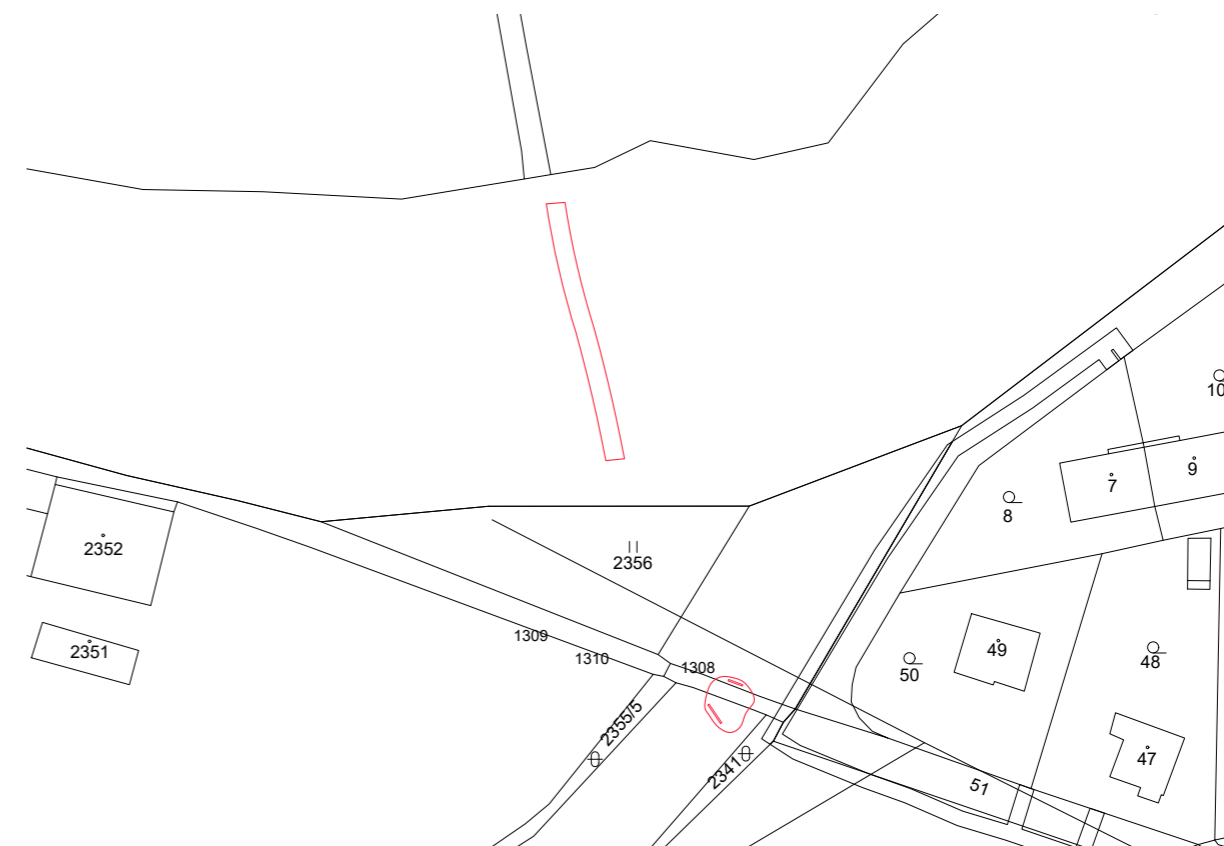
M 1:2000

SITUACE KOORDINAČNÍ

LÁVKY PRO KRNOV
KONCEPT STUDIE



lávka „kmen“



lávka „hráz“ a „balvan“



lávka „lavice“



M 1:1000

KATASTRÁLNÍ SITUACE

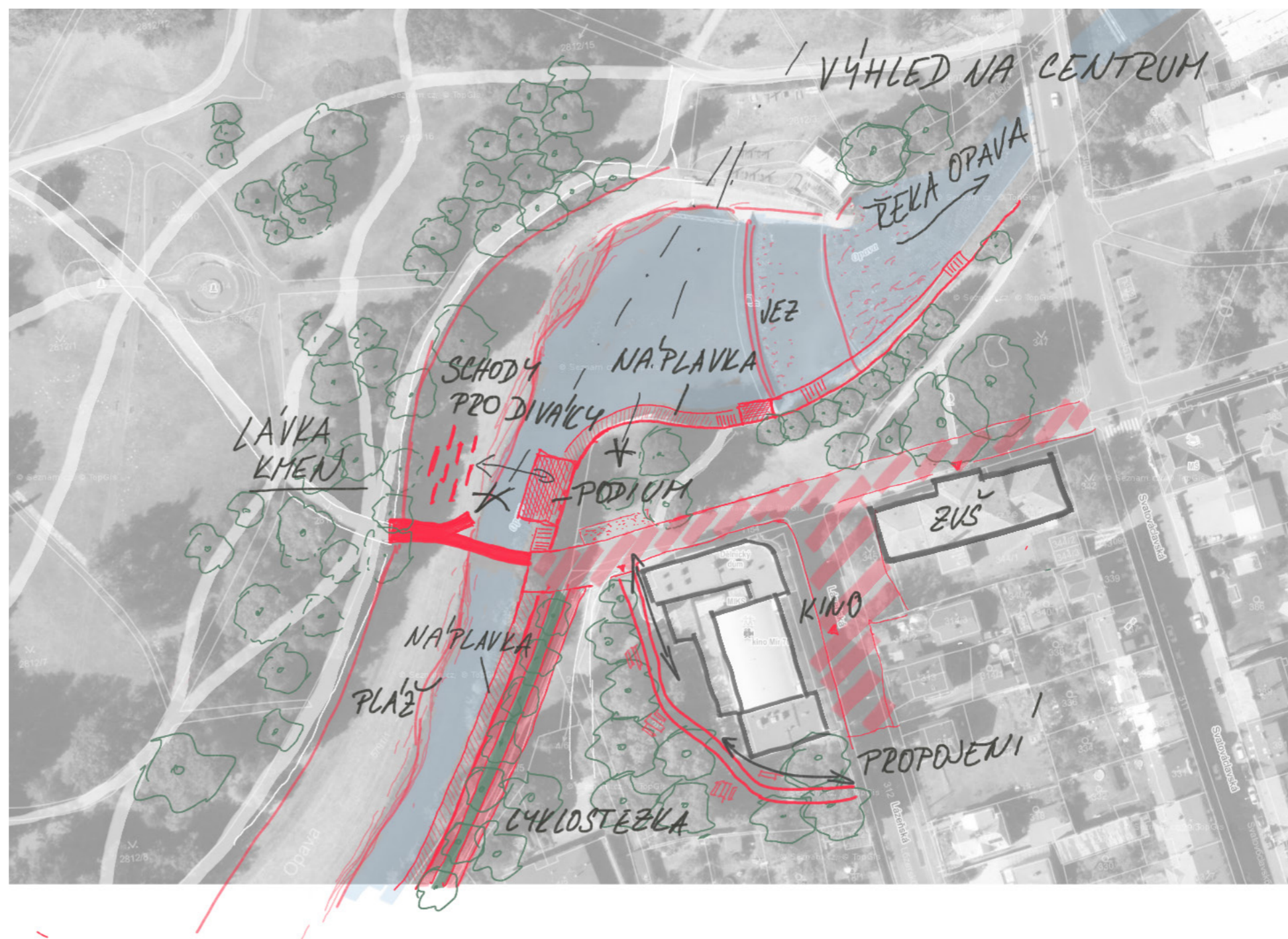
LÁVKY PRO KRNOV
KONCEPT STUDIE

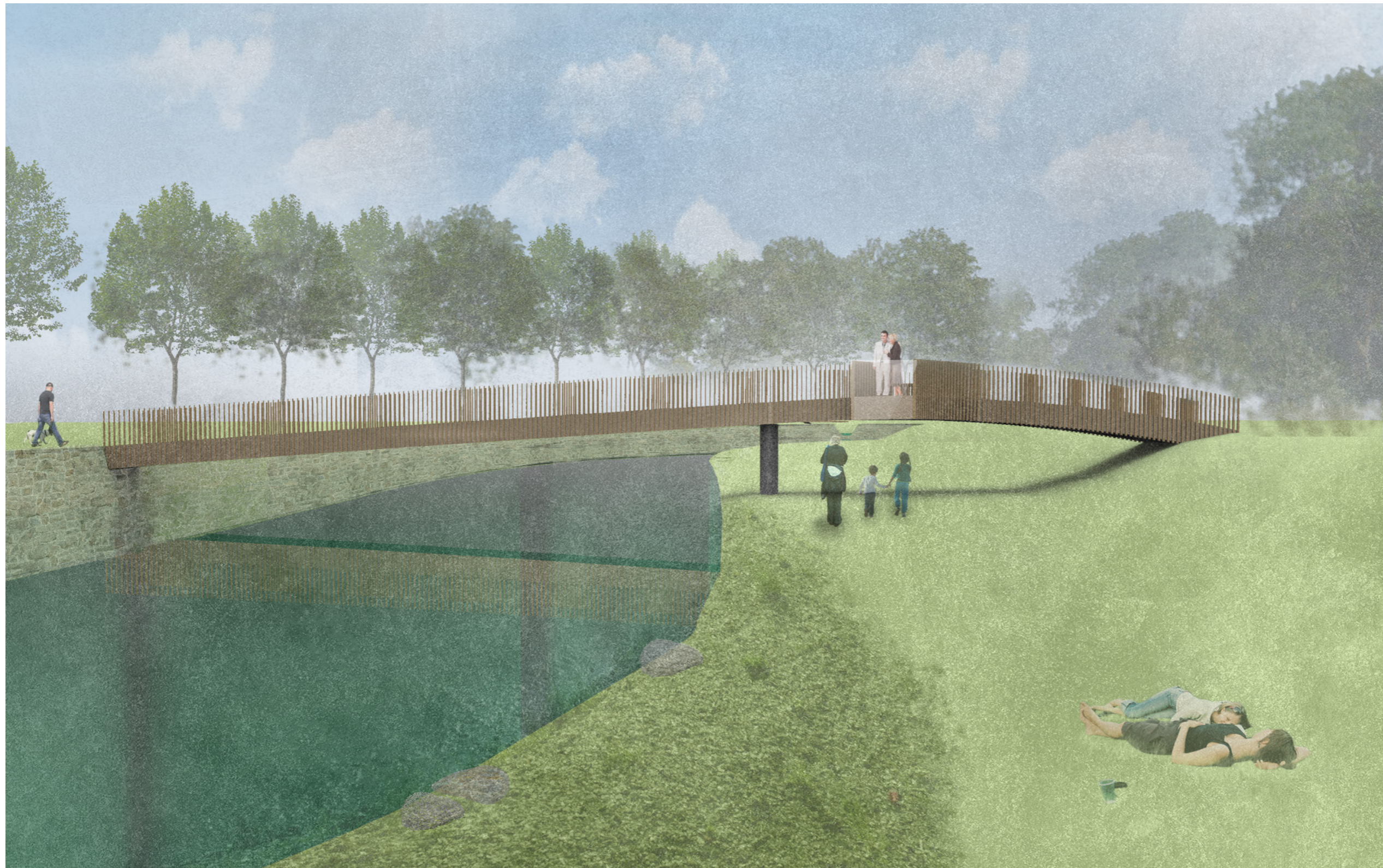
Řešení okolí lávky u kina

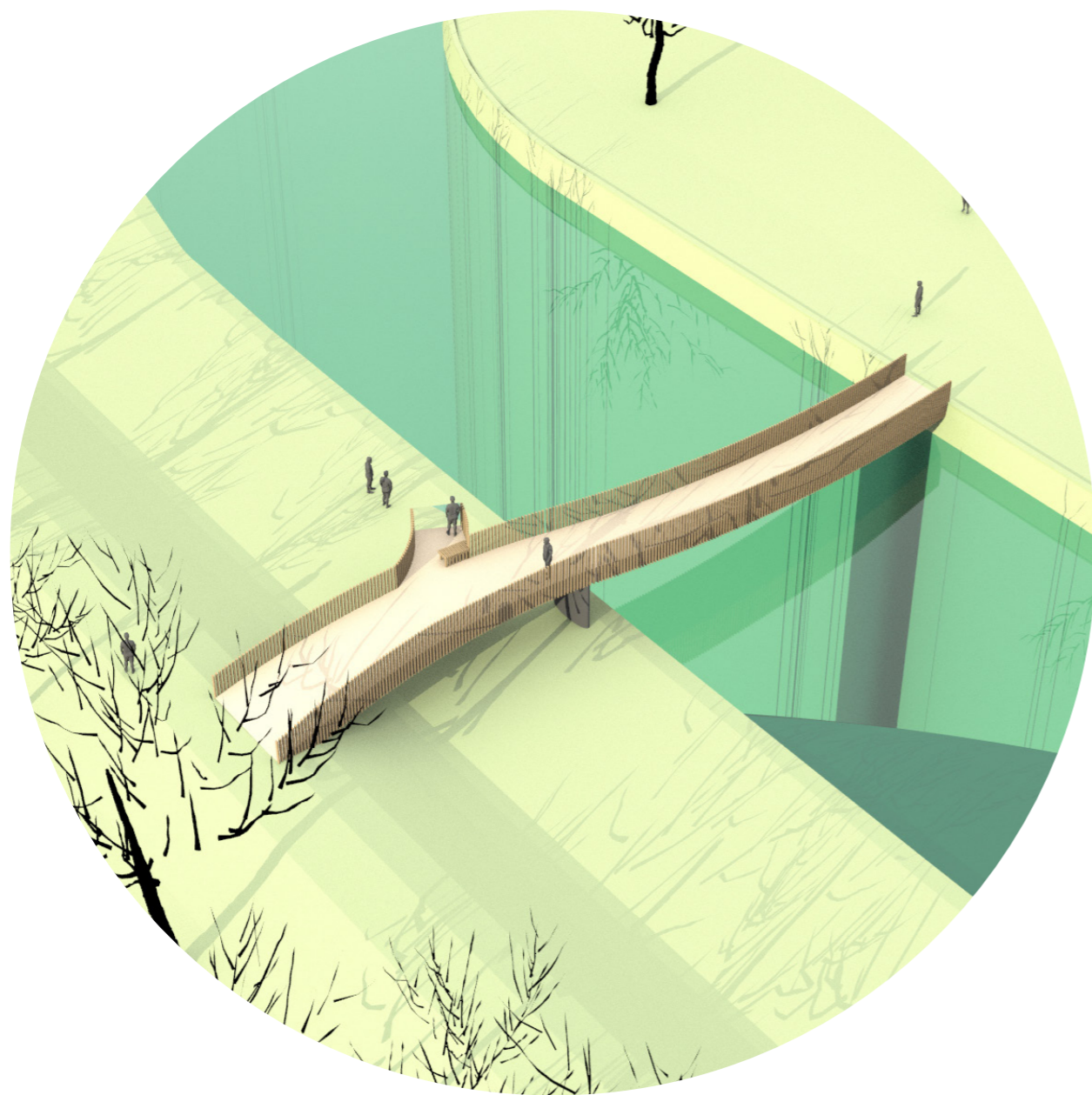
Lávka u kina v dělnickém domě navazuje na park a navrhuje, aby se stala kulturním místem propojujícím oba dva břehy řeky s kulturní a společenskou funkcí. Lávku zde nazýváme kmenem položeným přes řeku. Lávka nabízí i místo zastavení, odpočinku s výhledem na historické centrum města.

Veřejný prostor u kina bezprostředně navazující na novou lávku doporučujeme upravit jako prodloužení ulice a vytvořit zde důstojný předprostor lávky i dělnického domu. Zadní část dělnického domu, kde se nachází kino a MKS, doporučujeme zpřístupnit a zprůchodnit ve směru od ulice Lázeňské, upravit místo na veřejný park s možností uzavírání na noc nebo při kulturních akcích, ale celkově zakomponovat do zelených ploch navazujících na řeku Opavu. Při dispozičních úpravách objektu dělnického domu a jeho rekonstrukci je možné uvažovat o propojení pro veřejnost právě do zadní části parku. Může zde vzniknout klidné místo s možností terasy pro občerstvení.

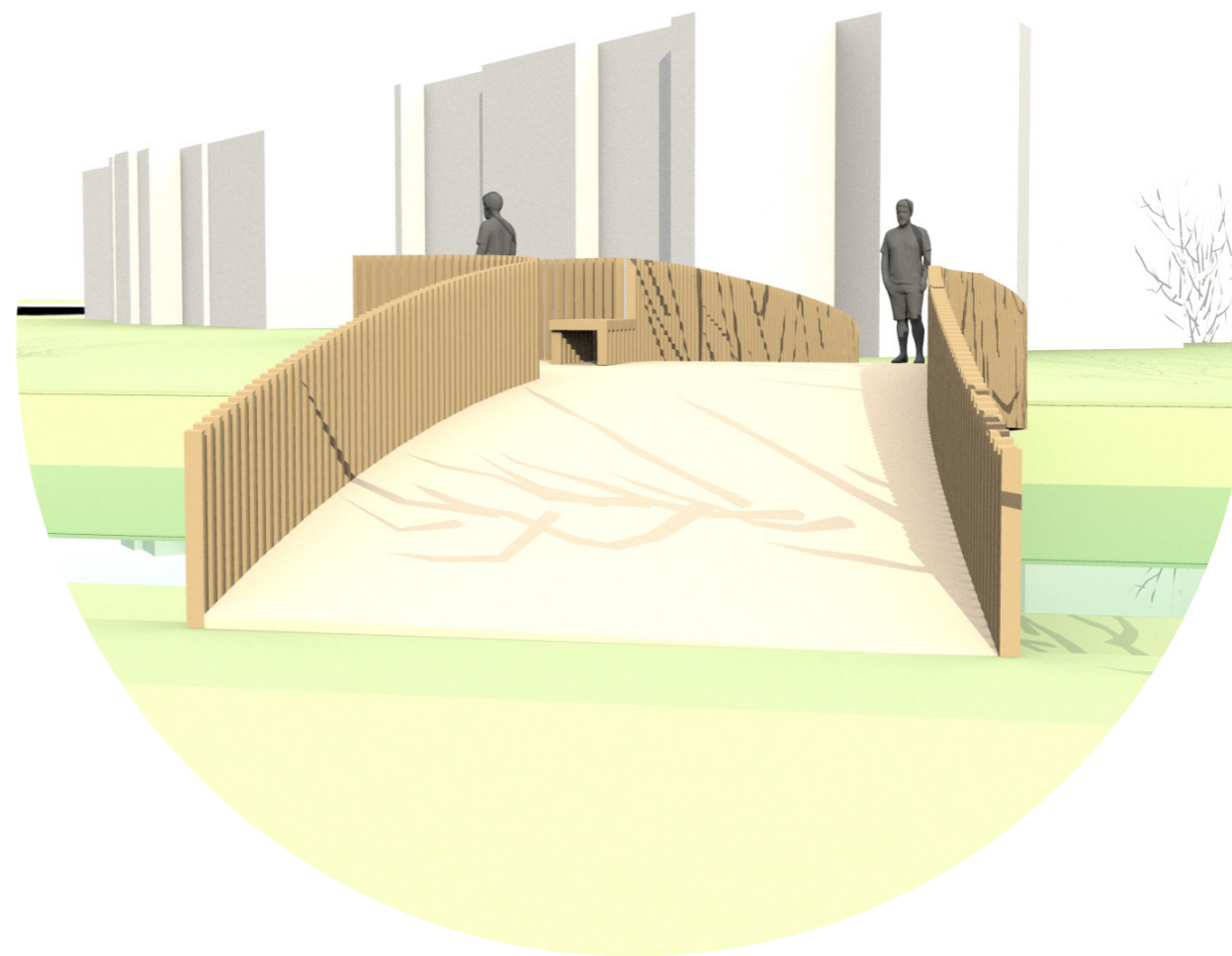
Břehy kolem lávky navazující na dělnický dům a kino doporučujeme upravit tak, aby zde vznikly kamenné náplavky se schody, které vytvoří bezprostřední kontakt s řekou a ulicí u dělnického domu. Velikost náplavek a jejich délka závisí na povodí a jejich požadavcích. Dále doporučuje v rámci náplavky vytvořit rozšířenou kamennou plochu, která může mít příležitostnou funkci jeviště. Na druhém břehu u jeviště bychom navrhli vytvořit přírodní terénní schody jako hlediště, kdy kulturní akce se mohou konat přímo na řece.







nadhledový pohled



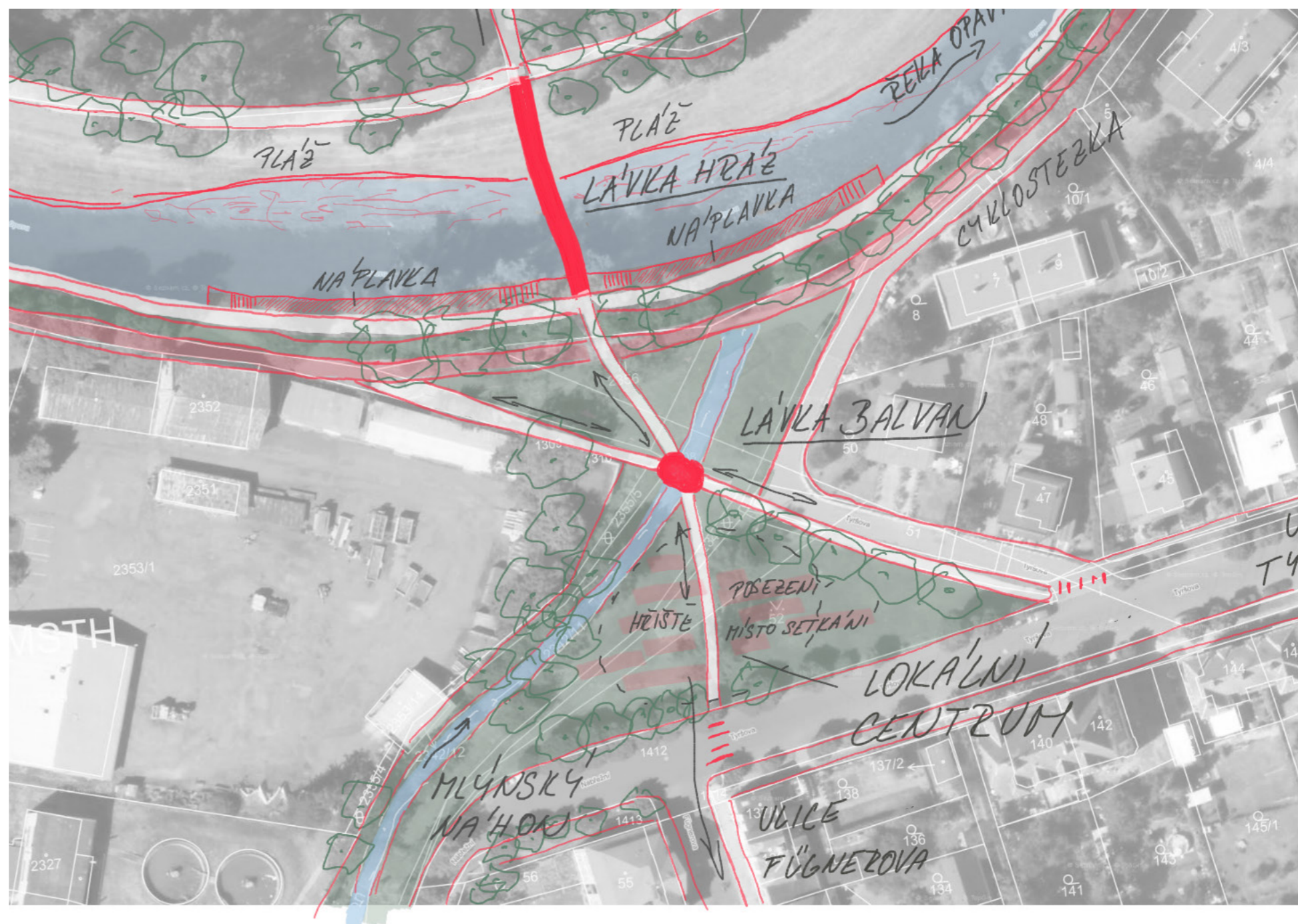
vstup na lávku

Řešení okolí lávky směřující do centra parku a lávky v lokálním centru u ulic Tyršova a Nábřeží

V tomto území jsou umístěny dvě nové lávky "hráz" a "balvan". Podél břehu řeky Opavy se počítá s realizací cyklostezky. Ze západu definuje plochu řešeného území areál správy a údržby silnic. Z východu a jihu definuje hranu zelených ploch hranice stávající obytné zástavby rodinnými domky. V území je plánováno odtrubnění potoka přitékajícího do řeky Opavy, což vnímáme jako správný krok, který celému místu přidá na atraktivnosti a podtrhne přírodní charakter místa.

Důležitá trasa pohybu pěších vede z ulice Tyršova k řece navazující na cyklostezku, procházející lokálním centrem. Další důležitá propojka a směr pohybu lidí jdoucích je z ulice Fugnerova a napojuje se na novou lávku přes řeku vedoucí do centra parku a dále k nákupnímu centru. Podél jižního břehu u lávky "hráz" doporučujeme, pokud to bude možné vybudovat kamennou náplavku, která doplní kontakt s vodou na tomto jižním břehu. Na náplavku mohou vést kamenné schody. Na severním břehu lávky "hráz" počítáme s vybudováním přírodních břehů s možností koupání a průchodu podél řeky u vody.

Křížení důležitých pěších tras probíhá právě na nové lávce "balvan". Lávka se nachází v relativním středu území, kde se kříží cesty ve tvaru X z ulic Tyršova, Fugnerova a ulice kolem řeky. Toto klidné místo navazuje na řeku a je nejbližším krajinným místem sloužícím pro rekreaci a pobyt lidí žijících v zástavbě rodinnými domky na jižní okraji města. Proto zde navrhujeme v rámci širších vazeb umístit dětské hřiště a celkově místo parkově upravit s možnostmi pro setkávání a posezení místních lidí.



LÁVKY HRÁZ A BALVAN - SCHÉMA ŘEŠENÍ



LÁVKA HRÁZ - VIZUALIZACE

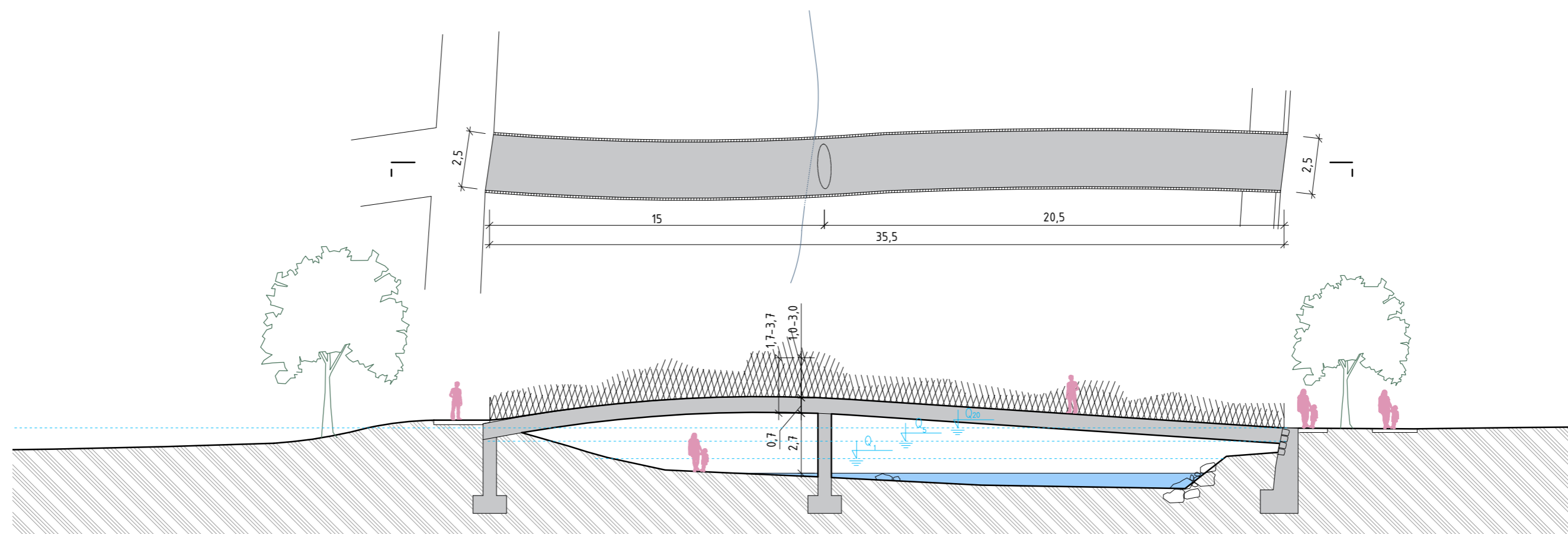
LÁVKY PRO KRNOV
KONCEPT STUDIE

Lávka "hráz"

Lávku směřující do centra parku jsme nazvali jako "hráz", její konstrukce a vzhled má připomínat hrázky a nahloučené větve na přírodním korytu řeky, které tam samovolně vznikají při toku vody.

Lávka je konstrukčně řešena na rozpon 35 m s jedním podpěrným sloupem. Mostovka lávky je široká 2,5 m a je tvořena z předpjatého železobetonu. Použitá barva betonu je okrová s příměsí rezavých kovových pilin. Tvarově je lávka koncipována tak, aby bezbariérově navazovala na břehy a zároveň v místě přírodních břehů parku byla podchozí. Linie mostovky tvoří opět lehká přírodní křivka mírně se zvedající nad hladinu řeky. Zábradlí je řešeno z dřevěných hranolovitých latí, které jsou nepravidelně uspořádané, aby "chaos" připomínal nahloučená dřeva a větve na přírodně vznikajících hrázích. Mezi latěmi vznikají průhledy do okolí a latě vytvářejí poloprůhlednou stěnu hrající se světlem a stínem.

Dle případných požadavků povodí lze v dalších stupních projektu mostovku lávky upravit tak, aby nezasahovala do hladiny vody Q20, např. přenesením části nosné konstrukce mostovky do úrovně zábradlí.

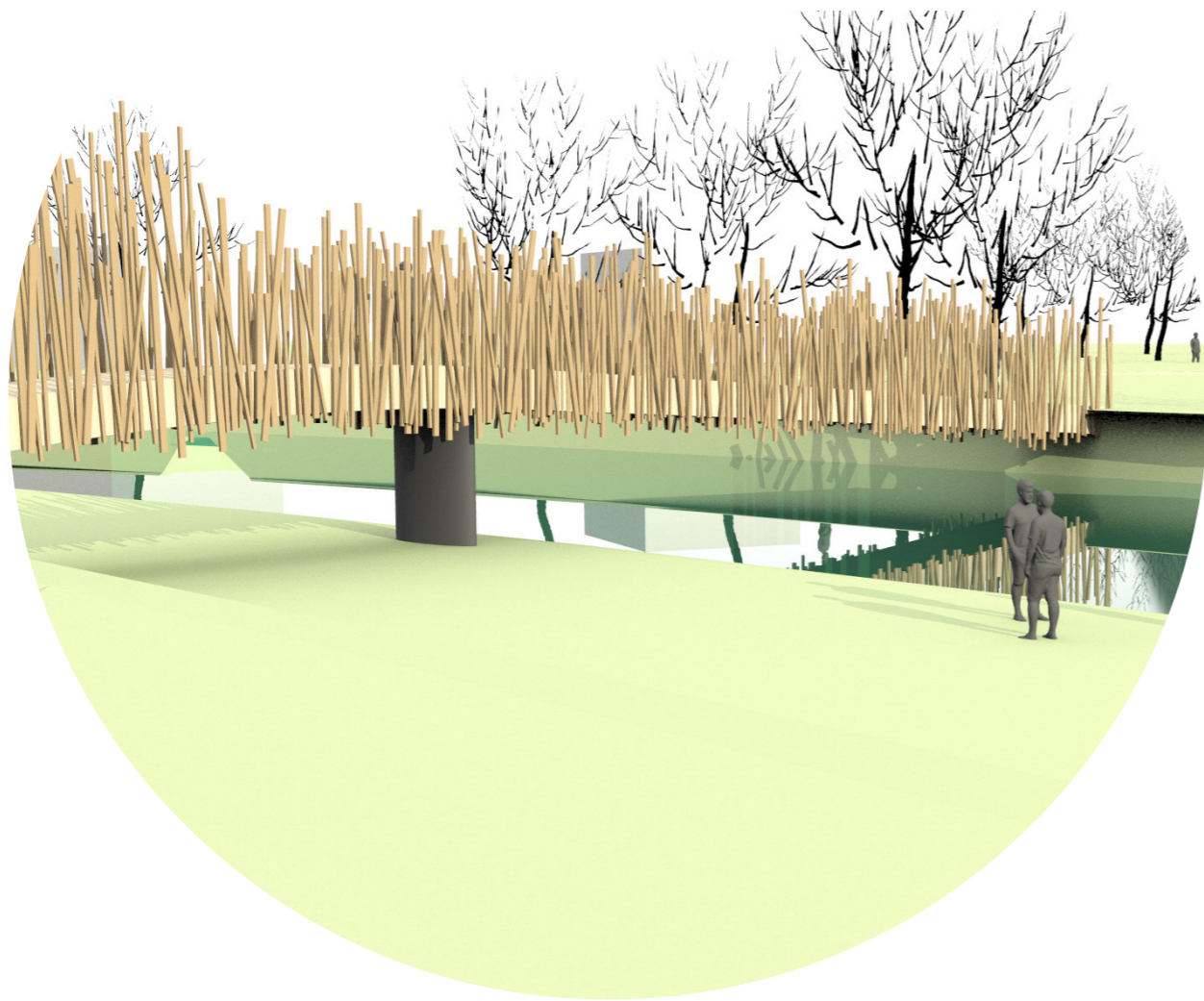


M 1:200

LÁVKA HRÁZ- PŮDORYS, ŘEZ

LÁVKY PRO KRNOV
KONCEPT STUDIE

14.



zábradlí připomínající hráz



přechod po lávce



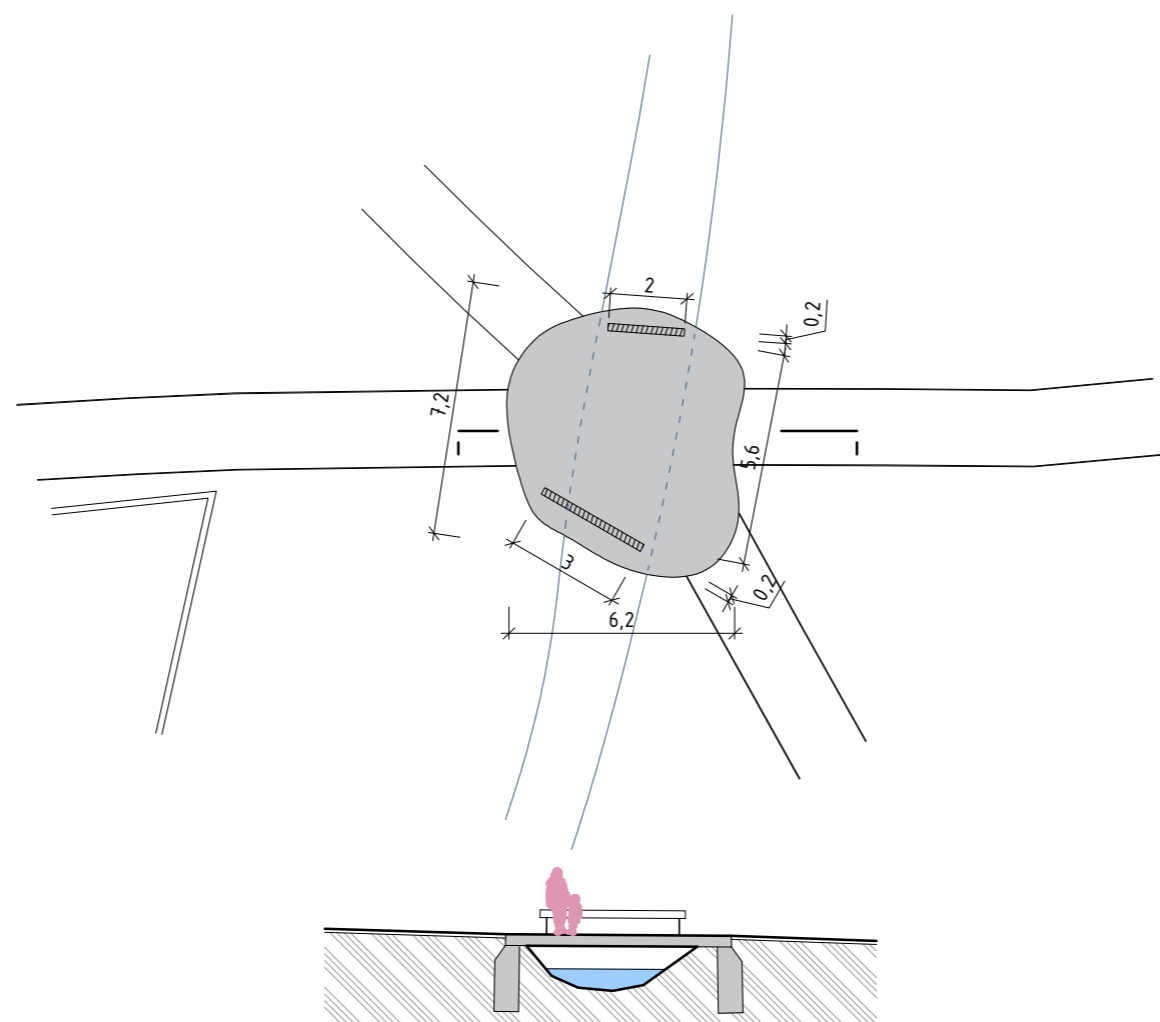
LÁVKA BALVAN - VIZUALIZACE

LÁVKY PRO KRNOV
KONCEPT STUDIE

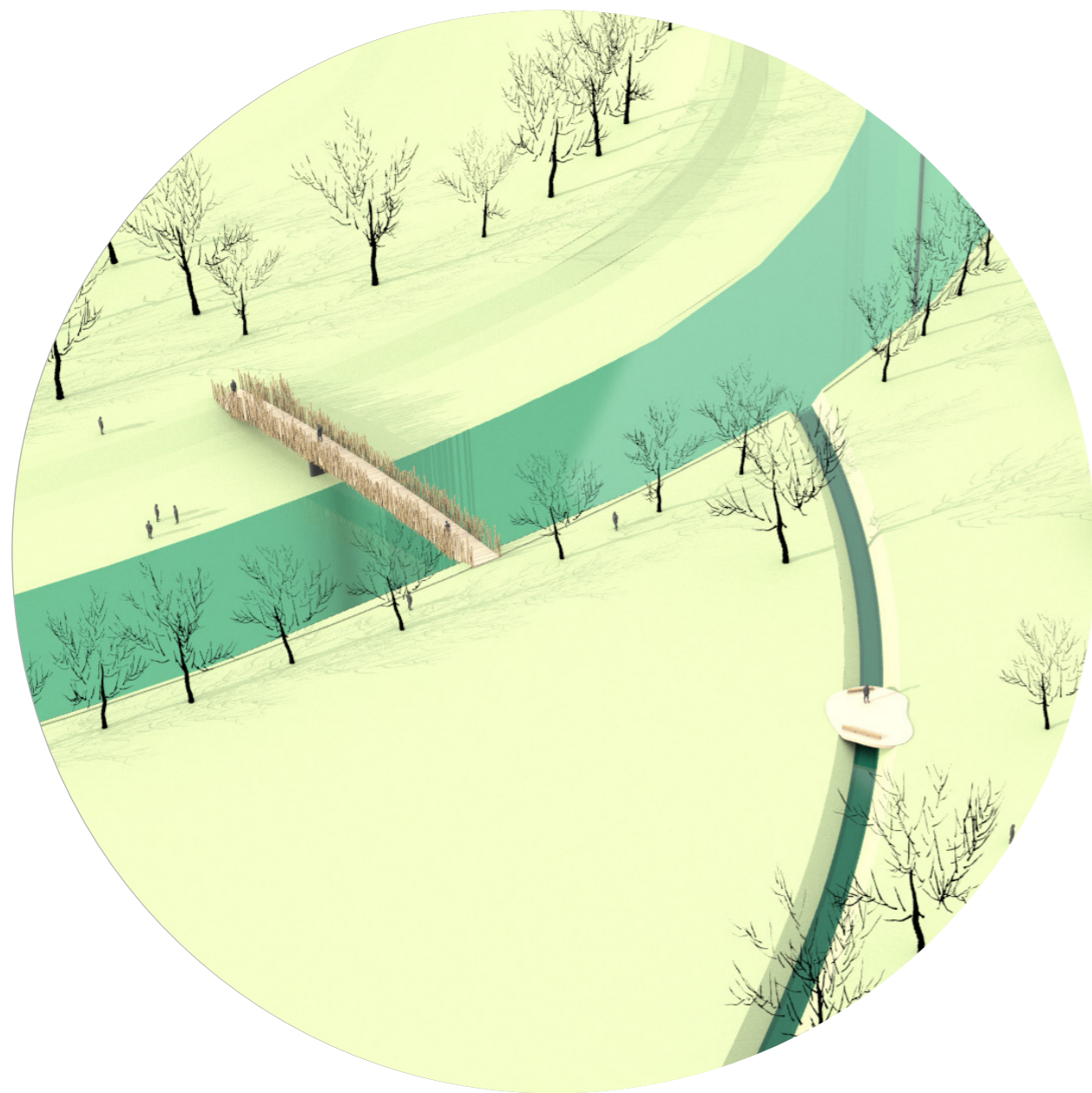
Lávka "balvan"

Řešení lávky v lokálním centru u ulic Tyršova a Nábřežní jsme pojali jako místo křížení několika cest navazující na lokální centrum patřící k rodinným domům a vilkám nacházejících se na jižním okraji města za řekou. Lávku jsme nazvali "balvan". Přes lávku se dá přejít několika směry a dá se zde i zastavit, z tohoto důvodu je lávka rozšířená. Tématicky svým půdorysným nepravidelným tvarem připomíná říční balvan ležící v korytě řeky a pomocí kterého je možné řeku překonat, přeskochit.

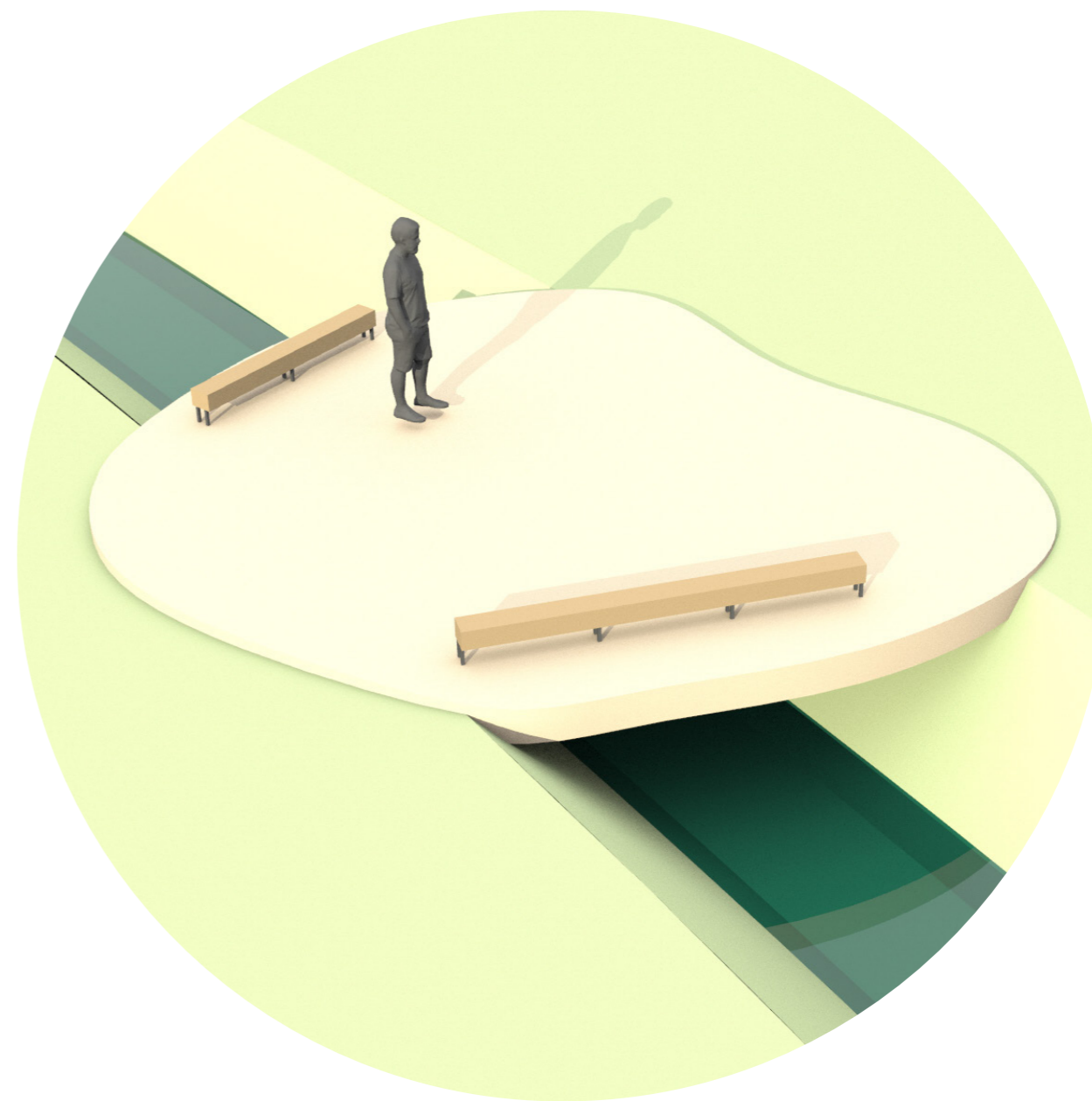
Lávka je konstrukčně řešena na rozpon 7,2 m. Mostovka lávky je široká 6,2 m a je tvořena z probarveného železobetonu. Použitá barva betonu je okrová s příměsí rezavých kovových pilin. Tvarově je lávka koncipována tak, aby bezbariérově navazovala na břehy. Línii mostovky tvoří rovina. Zábradlí je řešeno z dřevěných hranolů, které jsou umístěny po stranách sloužící jako bariéra a jako lavička.



M1:200



nahledový pohled
(lávka "hráz" a "balvan")



nahledový pohled
(lávka "balvan")



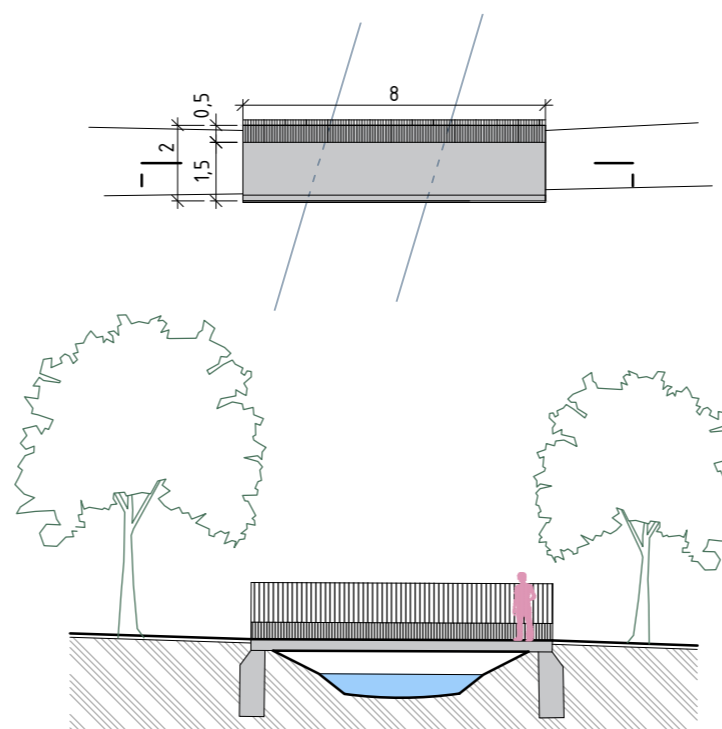
LÁVKA LAVICE - VIZUALIZACE

LÁVKY PRO KRNOV
KONCEPT STUDIE

Lávka "lavice"

Řešení lávky vedoucí na ostrov jsme navrhli jako místo pro půchod i zastavení s možností pohledu do zeleně na ostrově. Lávku jsme nazvali "lavice", protože mostová konstrukce je tvořena podélnou lavicí s vyššími zády.

Lávka je konstrukčně řešena na rozpon 8 m. Mostovka lávky je široká 2 m a je tvořena z probarveného železobetonu. Použitá barva betonu je okrová s příměsí rezavých kovových pilin. Tvarově je lávka koncipována tak, aby bezbariérově navazovala na břehy. Línii mostovky tvoří rovina. Zábradlí je řešeno z dřevěných hranolů, které jsou umístěny na straně směřující k železničnímu mostu, výška těchto latí je 1,5 m. Člověk, který po lávce prochází má rozhled na obě dvě strany. Ale ten, který se posadí na lavici lávky, vidí jen na jednu stranu do přírodního intimního prostoru Mlýnského náhonu, latě vytvářejí pohledovou a hlukovou bariéru.



M 1:200

LÁVKA LAVICE- PŮDORYS, ŘEZ

LÁVKY PRO KRNOV
KONCEPT STUDIE



nadhledový pohled



příchod k lávce



LÁVKY PRO KRNOV
KONCEPT STUDIE
CITY UPGRADE 08/2021

Ing. arch. Ivo Pavlík
Ing. arch. Lucie Chytilová Kadrmanová
Ing. arch. Vratislav Ansorge

Ing. arch. Anita Prokešová
Ing. arch. Jiří Rákosník
Ing. arch. Adéla Horníková

architekti@cityupgrade.cz
cityupgrade.cz